



BOLSA DE MADRID

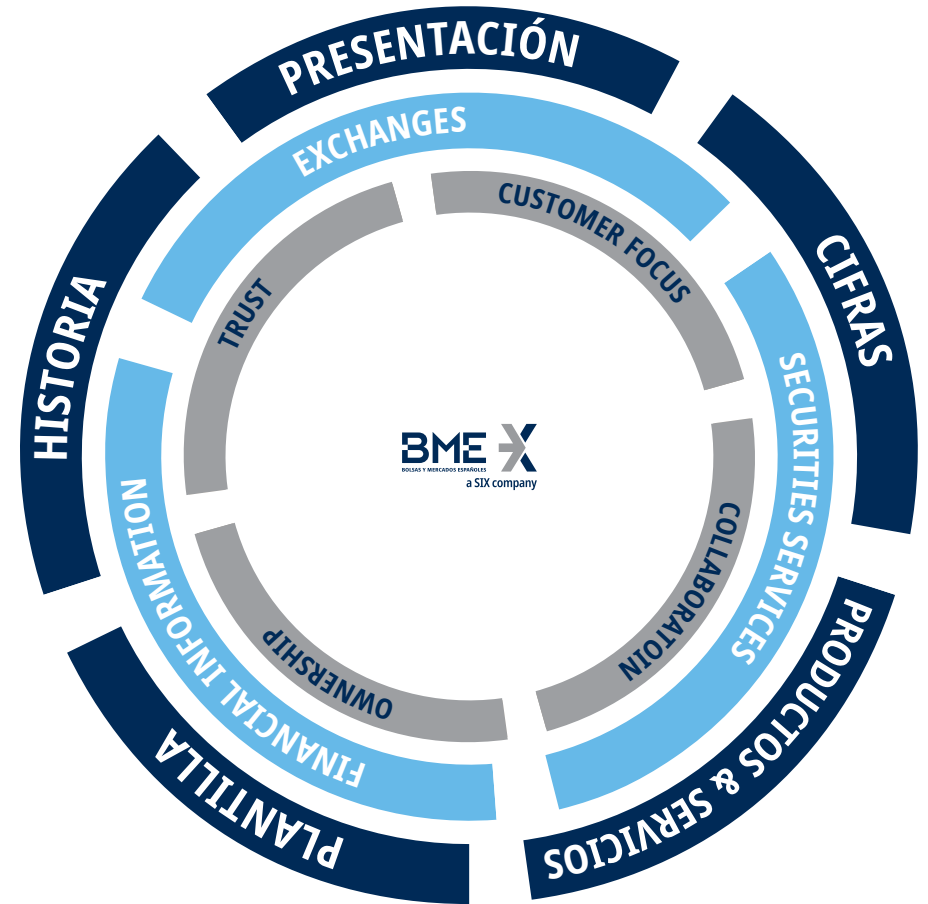
# BME de un vistazo

2024



# Índice

1. Presentación de BME .....	4
2. BME en cifras .....	8
3. Productos y Servicios .....	13
4. Plantilla .....	16
5. Historia de la Bolsa .....	18





**Bolsas y Mercados Españoles (BME)** es la sociedad operadora de todos los mercados de valores y sistemas financieros de España.

**Creada en el año 2001, desde 2020 forma parte del grupo SIX, la operadora del mercado de valores suizo y tercer mayor grupo bursátil europeo. La fusión de ambas plazas bursátiles convierte a SIX en el décimo operador de infraestructura de mercados de valores por capitalización bursátil del mundo.**





EUR	3,9150	3,77%	3,9000	3,9200	1640h
CAS REU	79,000	1,79%	79,700	78,000	1640h
ALA	58,000	2,65%	58,000	56,500	1640h
CFAN					

**BME**  
 Bolsa de Madrid  
 a Bolsa de Comercio de Madrid

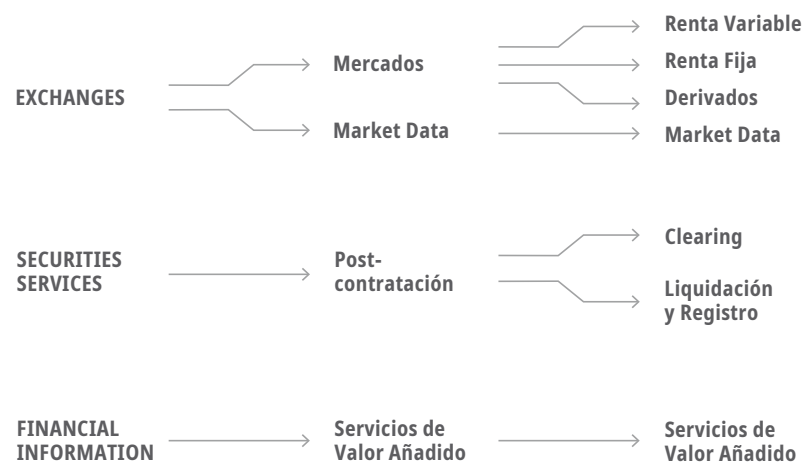
- ALBIO
- AMBA
- AMA
- BOF
- BOG
- BOI
- BOJ
- BOK
- BOV





# Presentación

## ÁREAS DE NEGOCIO



## Filosofía de gestión

La gestión de BME tiene por finalidad obtener de manera responsable y sostenible el máximo rendimiento de todos los activos con los que cuenta. Como sociedad gestora de los mercados y sistemas financieros españoles, es el punto de encuentro a través del que se canalizan los recursos del ahorro hacia la financiación de las empresas y como tal, trata de dotar a los mercados y sistemas que gestiona de la mayor rapidez, fiabilidad, transparencia, eficiencia y seguridad.

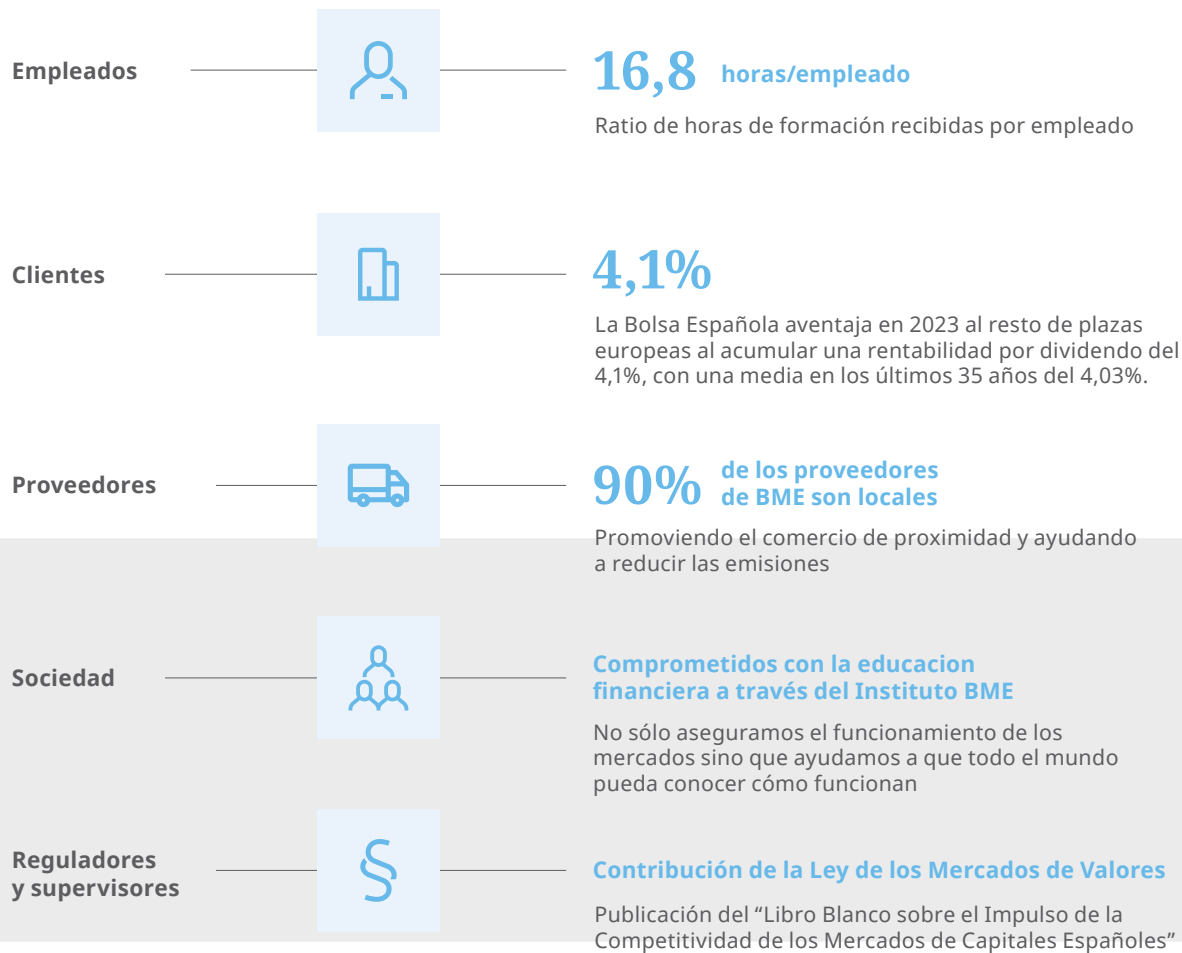
Desde su constitución, BME ha asumido el compromiso de ser un referente destacado de la economía de las empresas españolas y latinoamericanas, para lo que se sustenta en los siguientes principios de actuación:

- ☆ **Eficiencia** en la prestación de los servicios.
- ☆ **Integridad** en el mercado, que permita que la actividad de contratación se desarrolle de manera simultánea y en las mismas condiciones desde distintas ubicaciones.
- ☆ **Imparcialidad en el entorno de contratación** mediante el cumplimiento estricto de las leyes y reglamentos de los mercados y sistemas financieros.
- ☆ **Transparencia y equidad** en el mercado: proporcionando información completa sobre la evolución de los mercados, permitiendo a todos los inversores operar en las mismas condiciones.
- ☆ **Innovación y vanguardia en tecnología** para suministrar los medios necesarios para el crecimiento de las empresas participando activamente en la creación de nuevos productos financieros y el desarrollo de las infraestructuras de sistemas.
- ☆ **Formación** pilar básico para el desarrollo sostenible e un mercado financiero.
- ☆ **Protección de los inversores** que permita un contacto permanente y cree un vínculo de confianza entre los inversores y el mercado.





## Comprometidos con nuestros grupos de interés





## Compañía socialmente responsable

Cada acción de BME contiene un compromiso con los mercados y con la sociedad





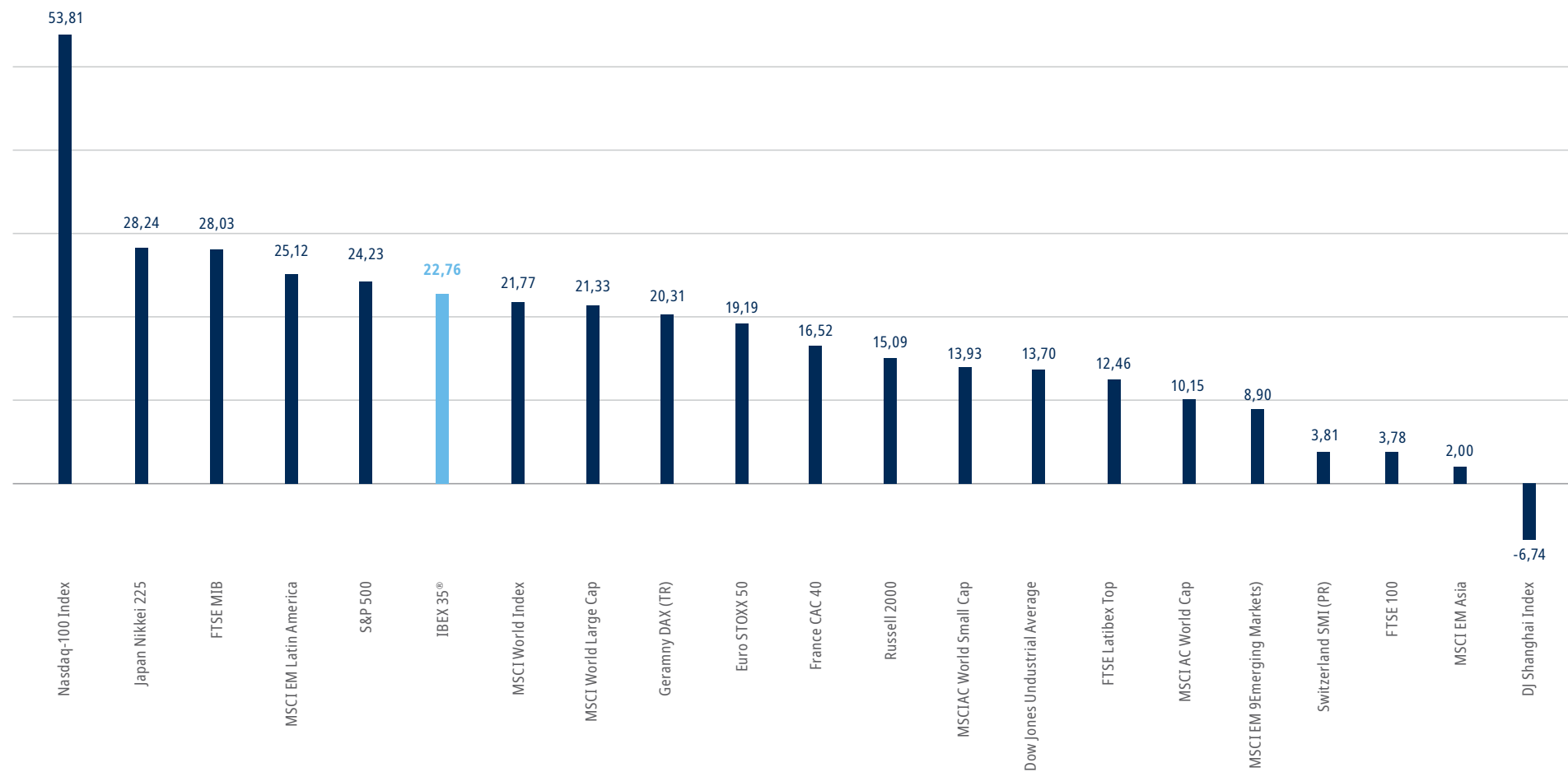




# BME en cifras: principales magnitudes

## Rentabilidad anual de los principales índices bursátiles en el mundo

Variación en 2023 (%)





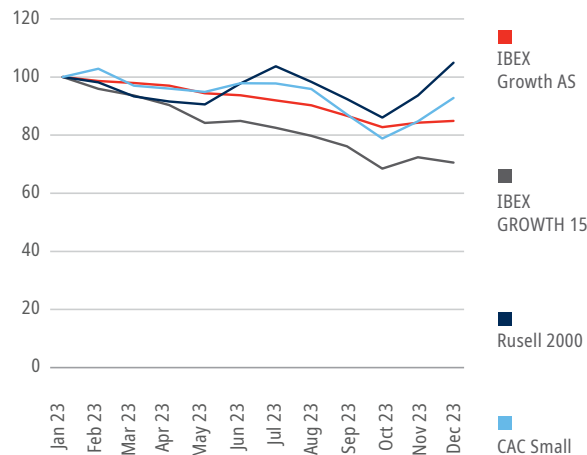
## IBEX 35® en 2023

Datos diarios

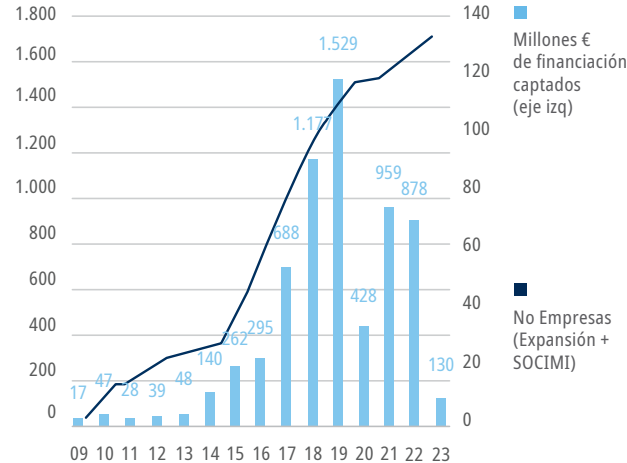


## BME Growth consolida su crecimiento

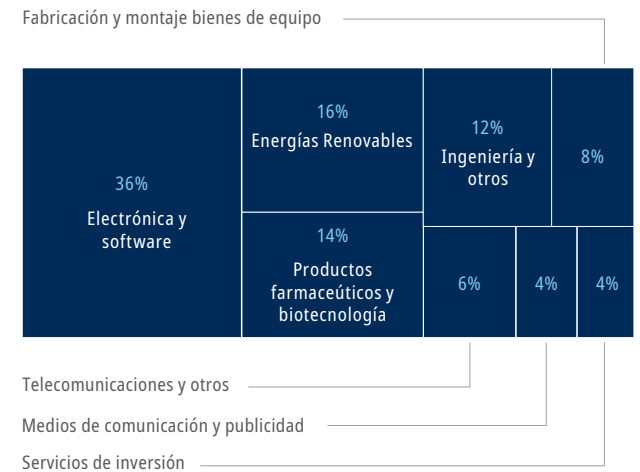
Evolución bursátil: índices BME Growth vs Russel 2000



BME Growth mantiene su poder de financiación

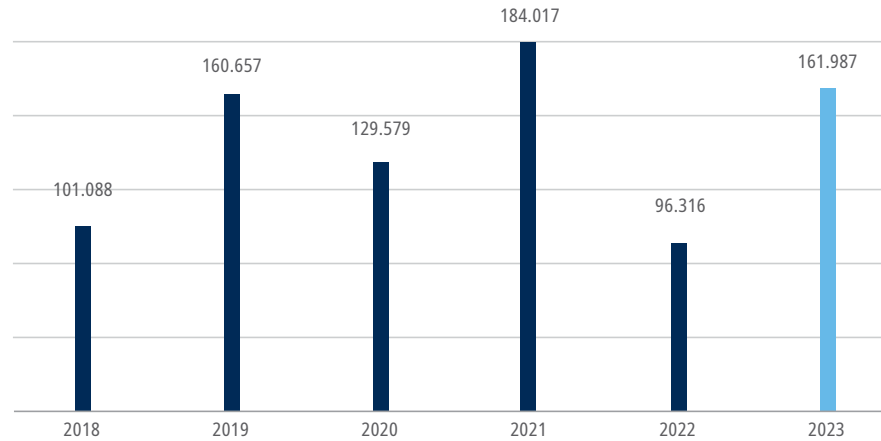


Distribución de la capitalización por sector (sin SOCIMIs)

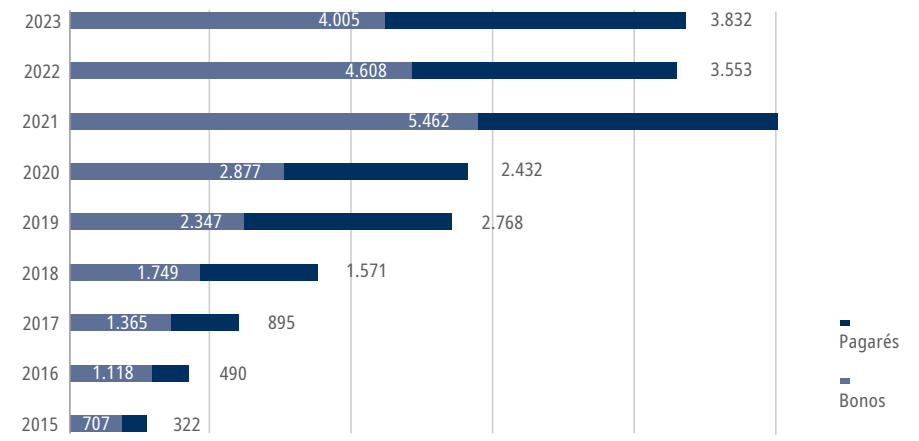


## Renta Fija

**Mercado regulado de renta fija**  
**Volumen negociado en la plataforma SENAF**  
 (2018–2023) En millones de euros

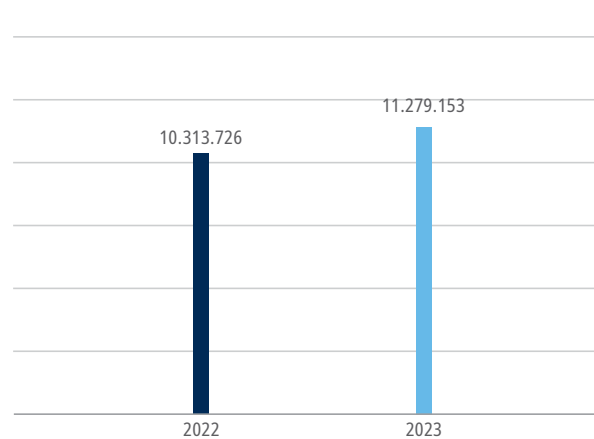


**Mercado alternativo de renta fija**  
**Saldo vivo al cierre del período**  
 (2015–2023) En millones de euros

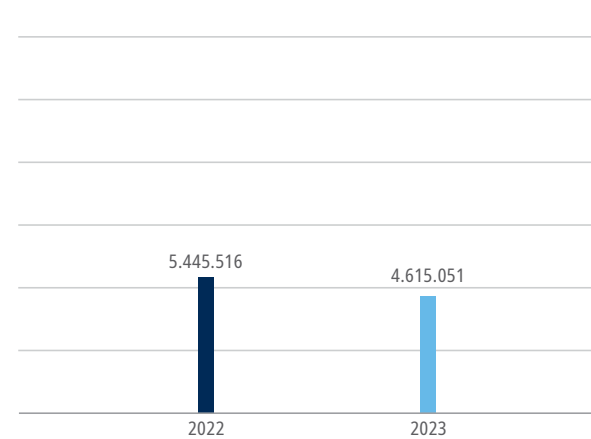


## Derivados

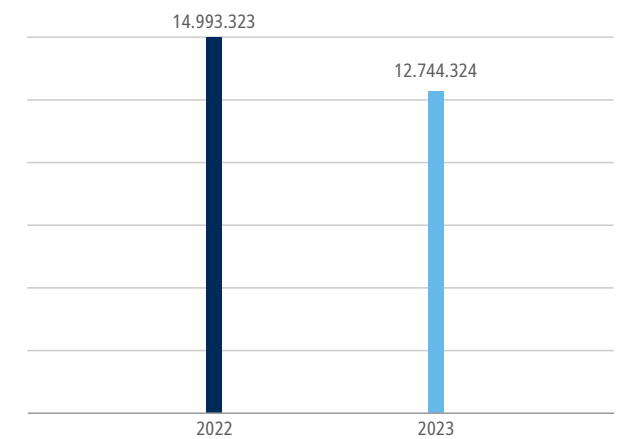
**Volumen negociado de futuros sobre acciones**  
 Número de contratos negociados en MEFF.  
 Período de 2021–2023



**Volumen negociado de futuros sobre IBEX 35®**  
 Número de contratos negociados en MEFF.  
 Año 2021–2023



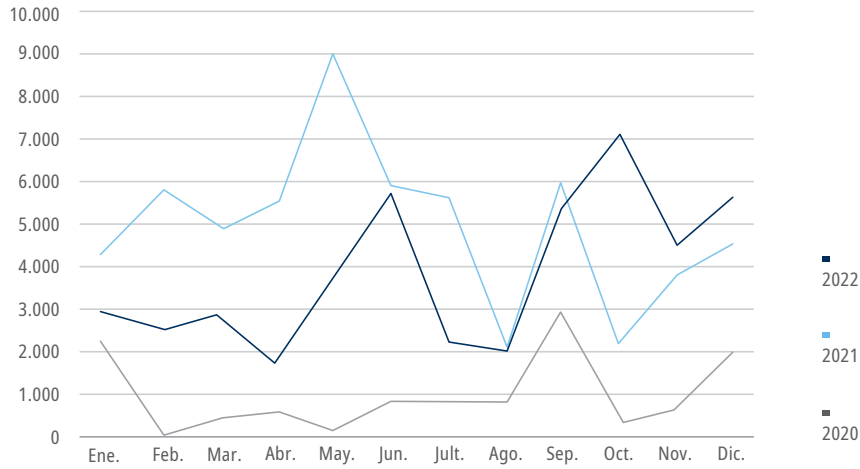
**Volumen negociado de opciones sobre acciones**  
 Número de contratos negociados en MEFF.  
 Año 2021–2023





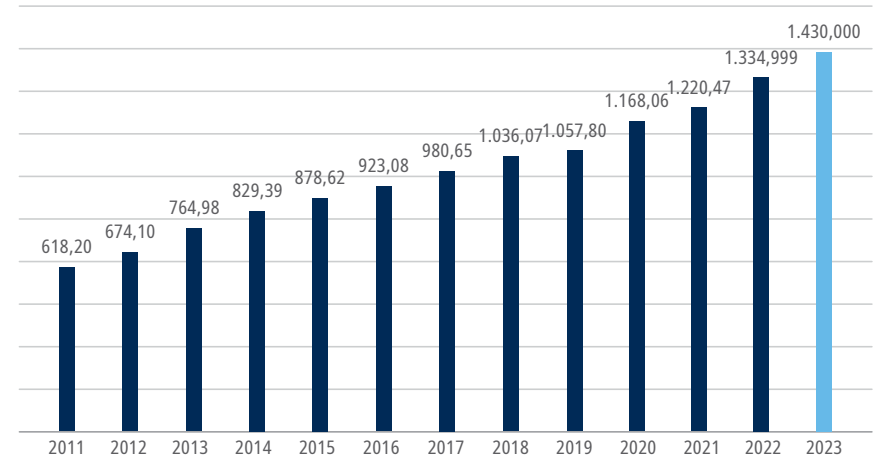
## Clearing

Volumen efectivo deuda soberana italiana 2022



## Liquidación y Registro

Saldo vivo registrado en Deuda Pública  
En miles de millones de euros









# Productos & Servicios

Unidades de negocio de BME y actividad formativa

## RENTA VARIABLE

	Usuarios:	A través de:
<b>1. Contratación de acciones de empresas españolas, europeas y latinoamericanas, acciones y participaciones de SICAVs, entidades de capital riesgo, sociedades de inversión libre, SOCIMIs, ETFs, warrants, certificados y otros productos. Cálculo de índices (IBEX, Bolsas de Valores)</b>	Empresas, emisores; miembros del mercado (empresas de servicios de inversión y entidades de crédito) y, a través de éstos, inversores particulares e institucionales	Bolsas de Valores de Madrid, Barcelona, Bilbao y Valencia, Sociedad de Bolsas, BME Growth, BME Scaleup, LATIBEX, Entorno Pre Mercado

## RENTA FIJA

	Usuarios:	A través de:
<b>2. Deuda Pública (Letras del Tesoro, Bonos y Obligaciones del Estado); Renta Fija privada (pagarés de empresa, bonos, obligaciones, cédulas hipotecarias y territoriales, bonos de titulización hipotecaria y de activos)</b>	Emisores de Renta Fija. Miembros del mercado (empresas de servicios de inversión y entidades de crédito) y, a través de éstos, empresas e inversores particulares e institucionales	AIAF, SENAF, SEND, MARF

## RENTA FIJA

	Usuarios:	A través de:
<b>3. Deuda Pública autonómica</b>	Emisores de Renta Fija. Miembros del mercado (empresas de servicios de inversión y entidades de crédito) y, a través de éstos, empresas e inversores particulares e institucionales	Bolsas de Valores de Barcelona, Bilbao y Valencia

## DERIVADOS

	Usuarios:	A través de:
<b>4. Opciones y Futuros sobre acciones e índices. Futuros sobre Bono 10 años y Futuros sobre dividendos de acciones. Futuros sectoriales. Forex (xRolling); registro de derivados de electricidad</b>	Miembros de MEFF y, a través de éstos, inversores particulares e institucionales	MEFF

## CLEARING

	Usuarios:	A través de:
<b>5. Compensación y contrapartida central de renta variable, derivados financieros, repos sobre deuda pública, derivados de tipo de interés y derivados sobre electricidad; Forex (xRolling)</b>	Miembros de MEFF y, a través de éstos, inversores particulares e institucionales	MEFF

## REGISTRO Y LIQUIDACIÓN

	Usuarios:	A través de:
<b>6. Registro contable y de liquidación de los valores admitidos a negociación en las Bolsas españolas, SENAF, SEND, AIAF, MARF, BME Growth y LATIBEX. Registro contable de derechos de emisión de CO2. Registro para operaciones con derivados OTC y RRM de Remit</b>	Miembros de Iberclear, participantes de RENADE, empresas emisoras de CO2, clientes de REGIS-TR	IBERCLEAR, RENADE, REGIS-TR

## MARKET DATA

	Usuarios:	A través de:
<b>7. Fuentes primarias de información, servicios de flujos de datos primarios, difusión de información relevante</b>	Grandes redifusores, brokers on-line, portales de Internet especializados (ESIs y entidades de crédito)	BME Market Data
<b>8. Recolección y procesamiento de datos de fuentes primarias de información</b>	Segmento profesional y de particulares	BME Inntech
<b>9. Licencia de uso de índices</b>	Entidades difusoras	BME Market Data
<b>10. Transaction Cost Analysis (TCA)</b>	Intermediarios financieros	BME Inntech

## SERVICIOS DE VALOR AÑADIDO

	Usuarios:	A través de:
<b>11. Desarrollo y explotación de sistemas de acceso a los mercados financieros</b>	Inversores particulares e institucionales	BME Inntech
<b>12. Prestación de servicios de consultoría estratégica en el campo de los mercados financieros, asesoramiento tecnológico, continuidad de negocio, comunicación financiera, software de gestión para entidades financieras</b>	Entidades difusoras	BME Inntech
<b>13. Soluciones tecnológicas de asesoramiento financiero y gestión de carteras</b>	Entidades financieras	Openfinance

## ACTIVIDAD FORMATIVA

	Usuarios:	A través de:
<b>14. Programas de formación, cursos a medida, acreditación FIA, colaboración con otras instituciones, formación para accionistas de BME</b>	Profesionales del sector financiero y de organismos reguladores, inversores particulares, estudiantes, etc.; medios de comunicación; policía; jueces y magistrados	Instituto BME, Bolsas de Valores de Madrid, Barcelona, Bilbao y Valencia





# Plantilla

El personal de BME está integrado por **943\* profesionales**, que son el principal activo de la compañía. La mayor parte de la plantilla se encuentra ubicada en Madrid, seguida de Barcelona.



\*a 31 de diciembre de 2023

Los datos sobre empleados recogidos en este informe se refieren de forma agregada a la plantilla de empleados de BME y la plantilla de empleados de OpenFinance, sociedad que gestiona su régimen laboral de forma independiente al resto de empleados de BME.





# Historia

Siglo XIV

En este siglo se construyeron en España las Lonjas de contratación, lugares de encuentro donde se realizaban los mercados del grano, de la lana y de la seda, muy comunes en la cultura mediterránea. Actualmente todavía siguen en pie alguno de los edificios en que se ubicaban estos mercados, como las lonjas de Palma de Mallorca, Zaragoza, Valencia y Barcelona.

Históricamente se considera a estas lonjas como las instituciones más cercanas al **mercado bursátil español** tanto en su esencia como en su operativa, aunque los albores de la Bolsa como tal, se sitúan en Brujas y Ámsterdam. En el mismo siglo aparecen también los primeros Juros Reales, considerados los primeros títulos valores. Estos Juros eran emisiones de papel del Estado que garantizaban una deuda o préstamo, normalmente solicitada por los Reyes.

Siglo XVII

En 1688 aparece la primera obra en la que se describen las **operaciones de bolsa**, titulado **"Confusión de Confusiones"**, obra del español **José de la Vegay** escrita en Ámsterdam.

1688

Según su autor, este libro trata de: *"Diálogos curiosos entre un filósofo agudo, un mercader discreto y un accionista erudito, describiendo el negocio de las acciones, su origen, su etimología, su realidad, su juego y su enredo."*

Siglo XIX

Hasta 1809 no se creará **la primera Bolsa en España**. Será en Madrid, donde José I Bonaparte decide crearla en el edificio del Convento e Iglesia de San Felipe el Real, en la Puerta del Sol. A pesar de todo, nunca se llegó a configurar un mercado bursátil. El **mercado bursátil** en España comienza el **10 de septiembre de 1831** con la publicación de la **Ley de Creación de la Bolsa de Madrid**, redactada por **D. Pedro Sáinz de Andino**. El Rey **Fernando VII** funda en **1831 la Bolsa de Madrid**, cuya primera sesión de contratación tuvo lugar el **20 de octubre**. Las primeras empresas en cotizar fueron bancos, ferrocarriles y siderúrgicas.

1809 /1831

1890

El 21 de julio de 1890 se constituyó la **Bolsa General de Comercio de Bilbao**.

Siglo XX

En 1915 se produjo la creación de la **Bolsa Oficial de Comercio de Barcelona**. El Plan de Estabilización de 1959 provoca una considerable subida de la Bolsa, que durará hasta 1970. El auge del turismo también supone un nuevo impulso económico.

1915

1953

En 1953 España comienza la apertura de su economía, lo que produce un alto crecimiento, que beneficia a la Bolsa.

1959

1973

En 1973 estalla la crisis del petróleo.



En 1974 comienza a funcionar un **nuevo sistema de liquidación** que será la base del sistema de anotación en cuenta.

En 1980 se constituyó la **Bolsa de Valencia**.

España se integra en 1988 en el Sistema Monetario Europeo, lo que la hace aún más atractiva. La **Ley del Mercado de Valores**, que entra en vigor en ese mismo año, transforma definitivamente la Bolsa Española.

En 1991 se crea **MEFF** como mercado de derivados de renta variable y renta fija. También se pone en marcha el **Sistema Electrónico de Negociación de Renta Fija** y se crea la figura del **Protector del Inversor de la Bolsa de Madrid**.

El sistema de contratación de acciones "CATS" es sustituido en 1995 por el **SIBE**. Se produce un crecimiento espectacular de los volúmenes de contratación y capitalización.

En 1999 nace el **Mercado de Valores Latinoamericanos en Euros**, el llamado "Latibex".

1974

1978

1980

1986

1988

1989

1991

1992

1995

1998

1999

En 1978 la **aprobación de la Constitución Española** y las mejores técnicas aplicadas al mercado contribuyen al incremento de la inversión extranjera.

El **ingreso de España en la Comunidad Económica Europea** en 1986 y el masivo flujo de inversión extranjera desencadenan un "boom" económico que tendrá su fin en octubre de 1987, en que se produjo un "crash" mundial.

En 1989 comienza a funcionar el **mercado continuo para acciones**, basado en el de Toronto, es el denominado "CATS" (**Toronto Computer Assisted Trading System**). Se arranca negociando 7 grandes valores y se finaliza el año con cincuenta y uno. En este año también se establecen las siguientes instituciones: la **Comisión Nacional del Mercado de Valores**, más conocida por sus siglas: CNMV, como órgano supervisor de los mercados, y la **Sociedad de Bolsas**, encargada de la gestión técnica del sistema electrónico de contratación.

Los Agentes de Cambio y Bolsa son sustituidos por las Sociedades Rectoras que se constituyen como Sociedades Anónimas.

El nuevo **Servicio de Liquidación y Compensación** se pondrá en funcionamiento en 1992. Se inicia el nuevo **sistema de liquidación** por anotación en cuenta.

Cerca de 8 millones de españoles invierten en Bolsa en 1998. La Bolsa se convierte en un fenómeno social impulsada por el crecimiento económico, el proceso de **privatizaciones**, las **salidas a bolsa** y la modernización del mercado.

Comienza trágicamente. Los actos terroristas del 11 de septiembre de 2001 ponen a prueba la fortaleza de las bolsas. Tras el “shock” y la incertidumbre inicial, la recuperación pone de manifiesto la madurez y la liquidez del mercado y la confianza de los inversores. En este mismo año 2001 nace “**Bolsas y Mercados Españoles**”, sociedad que integra en un único grupo los mercados secundarios y los sistemas de registro, compensación y liquidación de valores. Su tamaño le permitirá jugar un papel decisivo en la configuración del mapa bursátil europeo.

En 2004 y a pesar de la incertidumbre sobre la recuperación económica mundial, la escalada de precios del petróleo y la debilidad del dólar frente al euro, las bolsas recuperan los niveles anteriores a los atentados del 11 de septiembre de 2001. La bolsa española triplica la subida de las bolsas europeas al final del año. El IBEX 35® supera los 9.000 puntos. **La Bolsa española se convierte en líder europeo en financiación.** Los nuevos flujos de inversión canalizados por la Bolsa española ascendieron a 39.500 millones de dólares, situándose en segundo lugar del ranking mundial, solamente por detrás de la Bolsa de Nueva York.

En 2007 entra en vigor la MiFID o Directiva de Instrumentos Financieros. En el caso del mercado de valores español, la transposición de la Directiva Comunitaria a la legislación nacional se concretó en la Reforma de la Ley del Mercado de Valores, marcada por cambios relevantes en la organización y realización de las tareas asociadas a cada uno de los agentes implicados en la cadena de valor de las Bolsas y Mercados Financieros en general. Los principales objetivos de la nueva ley fueron: la modernización del mercado de valores, reforzar la protección de los inversores y mejorar las potestades supervisoras.

2001

2003

2004

2006

2007

2008

En julio de 2003 y con el fin de reforzar la transparencia de las sociedades cotizadas, se aprueba la **Ley de Transparencia**, que establece nuevos requisitos de información y la obligación de dotarse de un conjunto de mecanismos en materia de gobierno corporativo.

Coincidiendo con su **175 aniversario**, la Bolsa española cierra en 2006 el mejor y más brillante ejercicio de su historia. El IBEX 35® bate el máximo histórico y rompe la barrera de los 14.000 puntos. También se alcanza un récord en operaciones corporativas de expansión, fusiones y adquisiciones, OPAs y 10 OPV de nuevas empresas. Se crea el **Mercado Alternativo Bursátil**, promovido por BME para dar respuesta a valores que requieren un tratamiento singularizado como empresas de reducida capitalización, SICAVs, Entidades de Capital Riesgo y Hedge Funds.

**En julio** comienzan a cotizar los primeros **Fondos Cotizados en Bolsa (ETFs)** en la bolsa española con la incorporación de los primeros productos sobre IBEX 35®, seguidos unos meses más tarde por ETFs sobre el EuroStoxx 50. Ese mismo mes de 2006 BME culmina uno de los objetivos más importantes marcado en su constitución como grupo integrado de todos los mercados españoles: **su salida a Bolsa.**

En el año 2008 se desató la crisis. Las bolsas empezaron a verse afectadas cada vez más intensamente por los efectos de la crisis financiera en la actividad económica mundial y, en particular, en las empresas cotizadas. A la caída de los precios de las acciones se sumó un aumento masivo de la volatilidad de las bolsas mundiales hasta alcanzar los niveles más altos de los últimos veinte años.



En 2009 BME pone en funcionamiento la contratación de valores con más de dos decimales con las acciones de Jazztel, que se convierte en la primera compañía cotizada en la Bolsa española que pasa a contratarse en esta modalidad. Las razones se basan en la gran cantidad de órdenes de compra y venta existentes en los valores españoles cotizados, entre los que se encuentran los más líquidos de Europa y en la intención de fortalecer el mercado bursátil español.

BME lleva a cabo las iniciativas operativas para tratar de ganar solvencia y eficiencia en sus plataformas de negociación. En este terreno, una de las acciones más destacables en 2009 fue el traspaso de los valores de renta variable que cotizaban en los corros de viva voz a un nuevo corro electrónico, con el objetivo de potenciar su liquidez, aumentar su transparencia y mejorar su accesibilidad.

En abril de este mismo año, BME amplió la serie de índices IBEX 35® y creó nuevos índices negociables, todos ellos basados en el IBEX 35®. Los índices, denominados IBEX 35® con dividendos netos, IBEX 35® doble inverso, IBEX 35® triple inverso, IBEX 35® doble apalancado e IBEX 35® triple apalancado, comenzaron a calcularse y difundirse en tiempo real.

En **2011 la Bolsa cumple 180 años**. El 20 de octubre de 1831 se celebró la primera sesión de Bolsa en España, lo que la convierte en una de las instituciones económicas más antiguas y consolidadas de nuestro país. Su nacimiento constituye el preludio de la aparición, algunas décadas después, de la mayoría de instituciones económicas y financieras que existen hoy en día. En tan dilatada trayectoria se ha desarrollado un mercado que hoy en día negocia más de 4.000 millones de euros de media por sesión y en el que cotizan más de 3.000 valores con una capitalización de cerca de 1 billón de euros. La Bolsa española tuvo en 2011 el cuarto mejor ejercicio de su historia en términos de flujos de inversión canalizados por el mercado.

En el año 2014 se **alcanzó el máximo histórico en número de operaciones** y se produjo el mayor número de estrenos bursátiles en los últimos cuatro años. Los indicadores afianzaron la salida de la recesión, mientras que el mercado bursátil alcanzó récords en varias áreas de actividad. La bolsa española cerró 2014 como una de las mayores del mundo con una capitalización de 1,1 billones de euros.

2009

2010

2011

2013

2014

2015

La crudeza de la crisis se trasladó desde el sector financiero a la deuda soberana en 2010, y se concentró sobre todo en los países con posición fiscal más crítica, lo que desestabilizó la cotización del Euro. Tras Grecia e Irlanda, la cuestión de la confianza en España y la prima de riesgo centraron el debate. La Bolsa cumplió con su papel en la valoración y canalización de recursos para financiar proyectos empresariales. Durante este año se llevaron a cabo salidas a Bolsa de compañías por un valor de 13.725 millones de euros y las cotizadas ampliaron capital por 12.500 millones, un 27% más que en 2009.

Se crea **REGIS-TR**, el registro europeo de operaciones de derivados, de BME y Clearstream (Deutsche Börse Group). Se trata de la respuesta a la exigencia de los reguladores de una mayor transparencia en el mercado de derivados OTC.

**BME alcanzó en 2013 la cuarta posición en el ranking de las bolsas mundiales** en cuanto a canalización de flujos de inversión. La calidad de la contratación de los valores españoles tiene una vez más, reconocimiento internacional siendo Santander, Telefónica y BBVA los valores más líquidos del EURO STOXX 50 en 2013.

Comienzo de operaciones del **Mercado Alternativo de Renta Fija (MARF)**, que se configura como una iniciativa para canalizar recursos financieros a un gran número de empresas solventes que pueden encontrar en este mercado una vía para obtener financiación mediante la emisión de títulos de Renta Fija.

En 2015 la canalización de flujos de inversión a Bolsa alcanzó 41.634 m.€, un 15,3% más. Los flujos de inversión por ampliaciones de capital ascendieron a 33,5 miles de millones de € (un 9,3% más) el mayor importe desde 2007. El año se cerró con 7 OPVs en el mercado regulado y 16 nuevas empresas en BME Growth, máximo histórico.

**BME cumple 10 años como cotizada** (14 de julio 2016). En Septiembre concluyó con éxito la Reforma de la Compensación y Liquidación con la reducción del ciclo de liquidación de valores de Renta Variable de tres a dos días después de la fecha de contratación (D+2), ciclo que previamente sólo se aplicaba a los instrumentos de Renta Fija.

La **entrada en vigor de la directiva europea MiFID II** marcó el comienzo del ejercicio en los mercados, ya que supuso un importante esfuerzo de adaptación tanto para las infraestructuras como para los intermediarios.  
La celebración del **125 aniversario del Palacio de la Bolsa de Madrid**, inaugurado el 7 de mayo de 1893 por la Reina Regente María Cristina.

**BME pasa a formar parte del grupo suizo SIX** tras la opa lanzada por la compañía.

BME, BBVA y BID realizan la primera emisión de un bono regulado registrado con blockchain en España.

El **IBEX 35® cumple 30 años** y se consolida como marca líder de las empresas y la economía española. Desde su nacimiento, el 14 de enero de 1992, la economía española ha triplicado su tamaño en términos de PIB, al tiempo que el valor de las empresas del indicador se ha multiplicado por diez.

**REGIS-TR se integra plenamente en SIX**, tras la adquisición por Iberclear de la participación del 50% que mantenía Clearstream en la entidad.

2016

2017

2018

2019

2020

2021

2022

El **IBEX 35® cumple 25 años** desde su estreno. Este índice es ponderado por capitalización y lo componen las 35 compañías más líquidas que cotizan en la Bolsa española. En estos años se ha convertido en el **referente nacional e internacional** del mercado de valores español y ha servido de subyacente para multitud de productos financieros.

**TARGET2-Securities (T2S)** es la plataforma de liquidación paneuropea. Desarrollada por el Eurosistema, su objetivo es proporcionar servicios básicos de liquidación de operaciones de valores de modo armonizado y sin fronteras en toda Europa. El Consejo de Gobierno del BCE ha anunciado una migración en cuatro olas entre 2015 y 2017. Iberclear ha migrado a T2S en la fecha prevista (18 de septiembre).

El mercado de derivados de BME, MEFF, amplía su gama de productos con nuevos contratos de **Futuros sobre divisas FX Rolling Spot Future**. Son Futuros perpetuos, están operativos para 17 pares de divisas y son distribuidos por miembros de MEFF y liquidados y compensados por BME Clearing. Los inversores internacionales siguen confiando en la Bolsa española. Los inversores no residentes poseían a cierre de 2019 el 50,2% de las acciones cotizadas españolas. Es el cuarto récord histórico consecutivo y supone dos puntos porcentuales más que el año anterior y diez más que hace una década.

Lanzamiento del índice **IBEX Gender Equality**. El índice es el primero que mide la presencia de mujeres en los puestos directivos de las empresas españolas. Con este lanzamiento, BME y el Grupo SIX refuerzan su grama de índices ESG, como parte de su compromiso con la sostenibilidad.

BME lanza **Braindex**, una plataforma de formación financiera 100% online. Este nuevo entorno educativo, que se apoya en la experiencia de más de 30 años de Instituto BME, busca fomentar la cultura financiera y bursátil. Los cursos, destinados a todo tipo de alumnos sea cual sea su nivel previo, se centran en Mercados y Productos Financieros, Divulgación, Tecnología y Regulación aplicada al sector.

El sandbox admite una **plataforma de BME para la financiación de pymes con tecnología blockchain**. La iniciativa consiste en la creación de una plataforma o "marketplace" de financiación alternativa que ofrezca seguridad a los inversores y que facilite a las pequeñas y medianas empresas captar financiación a través de la emisión de préstamos participativos y notas convertibles representados como activos digitales en una red blockchain. El proyecto plantea la creación de una plataforma que facilite la financiación de pymes mediante la emisión de instrumentos representados en forma de activos digitales.



Siglo  
XXI

En 2023, El **IBEX 35**<sup>®</sup> recuperó los niveles anteriores al covid cerrando el año en los 10.102 puntos y obteniendo una rentabilidad del 22%.  
**El MARF** cumple 10 años, durante los cuales ha canalizado un total de 70.000 millones de euros en financiación a través de 143 emisiones de las cuales 14 son internacionales. **SIX y BME** conforman el décimo grupo bursátil mundial por capitalización bursátil, con un valor estimado de 8.000 millones de euros. BME estrenó el IBEX ESG.

2023



